




T: 23. 06. 2016

Stanovisko odboru dopravy a komunálních služeb ÚMOB Ostrava-Jih – k žádosti o vyjádření:

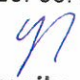

„Rekonstrukce autobusové smyčky Klášterského ul. Proskovická, Ostrava - Výškovice“.

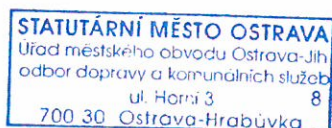
ODK/42225/16/277

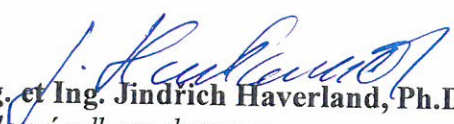
JIH/42225/16/INV/Nog

Majetková správa	Vyjádření
Místní komunikace Datum: 23.6.2016 Podpis:  Ing. Holenka Miroslav	<p>V technické zprávě (dále jen TZ) SO 101 na str. 6 je nutné opravit označení betonu na C30/37 XF4, dále celkovou tloušťku konstrukce bus zálivu na 560 mm, celkovou tl. konstrukce vozovky komunikace na 580 mm a vhodně upravit text pro realizaci výztuže v betonové desce („<u>mezi cementovými vrstvami</u>“ bude vložena 2x KARI síť...?“).</p> <p>Je nutné ve všech TZ i vzorových řezech stanovit třídu pevnosti v tlaku vrstvy ze směsi stmelené cementem a opravit její označení.</p> <p>Opravit označení frakce štěrkodrti v TZ, kde je uvedeno 0/64 (taková frakce se nevyrábí) a zesouladit s výkresovou částí, kde je uvedeno ŠD 0/32.</p> <p>Povrchová úprava betonové plochy autobusových zálivů bude tzv. metličkou.</p> <p>V TZ SO 101 na str. 6 navrhuje projektant vložit mezi ACO a ACL geomříž TENSAR AR1. Tato geomříž však není uvedena ve vzorových řezech. Vzhledem k dostatečné skladbě konstrukce vozovky komunikace není dle našeho názoru tato geomříž ve vozovce nutná.</p> <p>Opravit nesrovnalosti mezi TZ a výkresovou částí v konstrukci chodníku – bude všude uvažovaná ŠD 0/32 a to u všech typů chodníků.</p> <p>Zvážit úpravu popisu dodatkové tabule E13 upravující značku B1. Dle našeho názoru by měla povolovat pouze vjezd autobusům.</p> <p>Zvážit použití žulových kostek v ostrůvcích na ul. Proskovická vzhledem ke zkušenosti s jejich postupným uvolňováním se a následným opravám. Navrhujeme plochu zadláždít přírodní betonovou zámkovou dlažbou.</p> <p>Zásyp rýhy kanalizační přípojky uliční vpusti bude ze ŠD – v řezu je konkretizována struska (bude uvedeno ŠD) a v TZ je uvedeno, že ve volném terénu bude zásyp rýhy proveden z výkopku – je nutné zesouladit výkresovou a textovou část.</p> <p>Ve výkresu SO 301 C2 opravit popisek RŠ, která se má vyměnit – je zde uvedena výměna vpusti.</p> <p>Je nutné PD doplnit o výkres autobusové zastávky a uvést její popis do TZ. Požadujeme autobusovou zastávku z ocelové konstrukce s povrchovou úpravou ze žárového zinku a 2x nátěr. Zastřešení zastávky bude z bezkomůrkového polykarbonátu. Zasklení bude z lepeného skla tl. min 8 mm. Zastávka bude kompaktní a bez otvorů tak, aby do ní nepršelo. Dodavatel je povinen před dodáním autobusové zastávky předložit výrobní výkresy k odsouhlasení.</p> <p>Je nutné, aby TZ a výkresová část byla v souladu s výkazem výměr (rozpočtem).</p>



Majetková správa	Vyjádření
<u>Veřejná zeleň</u> Datum: 20. 06. 2016 Podpis:  Ing. Veronika Staňková	Stavbou dotčení VZ je nutné vyčistit od zbytků stavebních hmot, plochy zeleně zhutnělé pojezdem mechanizace je nutné zkyprřit, odstranit kameny, srovnat s okolním přiléhajícím terénem a oset parkovou travní směsí. Veškeré stavební a výkopové práce v blízkosti kořenového systému dřevin budou prováděny v souladu s ČSN 83 9061. Případné kácení je nutné projednat se správcem veřejné zeleně Úmob (žádost, případná náhradní výsadba). Upravené plochy budou předány správci VZ.
<u>Ostatní správa</u> Datum: 17. 06. 2016 Podpis:  Humpolíkova Miroslava	Bez připomínek.




Ing. et Ing. Jindřich Haverland, Ph.D.
vedoucí odboru dopravy
a komunálních služeb

Ing. Ida Macháčková
Kašparova 1395/8
700 30 OSTRAVA – HRABŮVKA

Statutární město Ostrava
Městský obvod Ostrava-Jih
Odb. investic
ul. Horní 3/791
700 30 Ostrava-Hrabůvka

VÁŠ DOPIS ZNAČKY / ZE DNE

NAŠE ZNAČKA
1408

VYŘIZUJE / LINKA
Ing. Macháčková/734 602 193

OSTRAVA
13.7.2016

AKCE :

Rekonstrukce autobusové smyčky Klášterského ul. Proskovická, Ostrava-Výškovice

DODATEK K PROJEKTOVÉ DOKUMENTACI

- 1) Beton s pevnostní třídou C30/37 má stupeň vlivu prostředí FX4
- 2) Celková tloušťka vozovky betonové konstrukce vozovky je 560mm, celková tloušťka asfaltové konstrukce vozovky je 580mm.
- 3) Zpráva pro SO-101 v odstavci E bude změněna následovně:
Jednotlivé desky jsou navrženy v šířce 3,3m a 3,5m, délka max. 4,0m (na začátku a na konci je deska přizpůsobená tvaru křižovatky), u obou povrchů bude vložena KARI síť s oky 100x100x6mm na celou plochu vozovky. Příčné a podélné dilatační spáry budou kotveny proti posunutí ocelovými trny Ø25mm, délky 0,50m ve vzdálenostech 0,25m (resp. 0,50m). Všechny spáry budou zality asfaltovou zálivkou.
- 4) Zpráva pro SO-102 v odstavci E bude změněna následovně:
Jednotlivé desky jsou navrženy v šířce 2,8m a délce 4,0m (na začátku a na konci je deska zkrácená na 2,5m – oboustranně), u obou povrchů bude vložena KARI síť s oky 100x100x6mm na celou plochu vozovky. Příčné a podélné dilatační spáry budou kotveny proti posunutí ocelovými trny Ø25mm, délky 0,50m ve vzdálenostech 0,25m (resp. 0,50m). Všechny spáry budou zality asfaltovou zálivkou.
- 5) Povrchová úprava betonové části autobusových zálivů bude tzv. metličkou.
- 6) Štěrkodti budou použity frakce 0/32 a 0/63.
- 7) Geomříž bude ze skladby vozovky vypuštěna.
- 8) Počet dopravních značek bude upraven následovně:
Počet zrušených dopravních značek: 0 ks
Počet přesunutých dopravních značek: 6 ks (sloupků 4ks – nové sloupky)

Ing. Ida Macháčková

Kašparova 1395/8

700 30 OSTRAVA – HRABŮVKA

z toho výměna stávajících značek za nové: 4ks

Počet nových dopravních značek: 12 ks (sloupků 11ks)

z toho počet zvýrazněných DZ: 4ks

Materiál : pozinkovaný plech Fe+Zn – fólie tr. I
sloupky Fe+Zn ukotvené do patek

- 9) Plochy ostrůvků v komunikaci budou zadlážděny přírodní betonovou zámkovou dlažbou 115x115x80mm uloženou do betonového lože.
- 10) SO 301 (změna) – dosypání do úrovně terénu bude provedeno tříděným výkopkem do vel. zrna max. 63mm, ve vozovce bude dosypání provedeno šterkodrti do úrovně pláně vozovky. Obsyp bude prováděn po vrstvách se zhutněním. Potrubí bude ukládáno v hloubkách 1,5 – 1,95m dle konfigurace terénu.
- 11) SO 301 (změna) – výkres C02 změna popisu výměny šachty (původně vpust')
- 12) Pro přístřešek je součástí dodatku přiložený typový podklad na přístřešky v Ostravě.



Ing. Ida Macháčková
projektant

Magistrát města Ostravy

Útvar hlavního architekta a správního řádu

Vaše značka:

Ze dne:

Č. j.: SMO/290924/14/ÚHAaSŘ/Pac

Sp. zn.:

Vyřizuje: Ing. arch. Hana Paclová

Telefon: +420 599 443 468

E-mail: hpaclova@ostrava.cz

Datum: 2014-08-12

Dopravní podnik Ostrava a.s.

Ing. Martin Chovanec, technický náměstek

Poděbradova 494/2

702 00 Ostrava

Koncepční řešení zastávkových přístřešků na území města Ostravy

Na základě osobního jednání konaného na Magistrátu města Ostravy, útvaru hlavního architekta a stavebního řádu v souvislosti s přípravou jednotného vizuálního stylu a estetizace zastávkových přístřešků na území města, si vám dovoluujeme zaslat podklady, které zpracoval útvar hlavního architekta. Tyto podklady by měly být vodítkem pro návrh nového systému jednotného stylu zastřešení zastávek MHD na území města, popř. by měl sloužit jako podklad do výběrového řízení na získání jejich dodavatele.

V návrhu jsou přístřešky rozděleny na druhy podle jejich umístění v rámci polohy ve městě a podle možné velikosti - tedy opakování modulu, který je určen rozměrově a je popsáno jeho povinné vybavení a konstrukční řešení. Podmínkou je umístění loga Ostravy na konstrukci zastávkového přístřešku.

Vážený pane náměstku, dovoluji si Vás požádat o zohlednění tohoto záměru města při osazování zastávek ve vašem vlastnictví novými přístřešky a sjednocení jejich vzhledu s přístřešky plánovanými městem.

S pozdravem

„otisk úředního razítka“

Ing. arch. Cyril Vltavský, v.r.
hlavní architekt města

Příloha

1 x Zastávkové přístřešky, Ostrava

Zastávkové přístřešky, Ostrava

Zvolená konstrukce by měla svou lehkostí a transparentností umožňovat maximální přístup denního světla. Zvolený materiál musí být i po jeho rozbití, či poškození bezpečný pro cestující. Ve večerních hodinách má přístřešek svým zdrojem světla uměle osvětlovat celý prostor zastávky.

Závazné vybavení přístřešků/zastávek

Výška:	min. 2300mm, optimálně 2500mm
Modul:	1300 – 1360mm
Hloubka:	1400 - 1900mm
Lavička:	na šířku jednoho modulu přístřešku, pokud se zastávka rozšíří o modul...rozšíří se i lavička o další modul
Odpadkový koš:	materiál stejný jako je použit na přístřešku, jeho umístění nesmí překážet chodcům
Reklamní plocha:	umístěna kdekoliv, ale nesmí bránit ve výhledu na přijíždějící vozidla
Informační vitrina:	minimální velikost je taková, aby se zde vešly všechny potřebné zastávkové informace a dále odpovídala standardizovaným velikostem JŘ, či standardizovaným velikostem papíru; umístění vitríny nesmí překážet ve výhledu na přijíždějící vozidla
Odvod vody:	bude řešen v konstrukci přístřešku (např. v nosných sloupcích, atd.)
Barevnost:	barva tmavě šedá, možnost barevného (sv. modrá, modrá... dle logotypu OSTRAVA) zvýraznění části konstrukce nebo vybavení přístřešku

Rozšíření jednotlivých zastávek dle potřeby, max. o 3 moduly

Požadavek na použití loga Ostravy: Na zastávkovém přístřešku bude umístěno logo Ostravy:

OSTRAVA!!!, výška 10cm – 20cm (dle použité konstrukce, či velikosti přístřešku), v barevnosti logotypu Ostravy

Druhy zastávek, dle umístění:

1. Přístřešky příměstské (méně využívané zastávky)

- rozměry: min. 2 moduly
- střecha: konstrukce např. z deskového polykarbonátu (bez komůrek), materiál zastřešení polopruhledný/ nepruhledný
- závětrná strana: 3, pruhledný materiál
- místa k sezení: 1 modul, cca: pro 3 osoby, konstrukce např. ocelová, materiál sedáku např. ocel
- předpokládaná nosná konstrukce: ocel
- reklamní plocha, max. rozměr 118,5 x 175cm (max. 2ks)
- odpadkový koš

2. Přístřešky městské

- rozměry: min. 3 moduly, max. 6 modulů
- střecha: konstrukce např. z deskového polykarbonátu (bez komůrek), materiál zastřešení polopruhledný/ nepruhledný materiál
- závětrná strana (y): alespoň 1 strana (dle možnosti umístění přístřešku), pruhledný materiál
- místa k sezení: 1 modul, při rozšíření až 3 moduly cca: pro 3-9 osob, konstrukce např. ocelová, materiál sedáku – např. dřevo
- předpokládaná nosná konstrukce: ocel
- reklamní plocha, max. rozměr 118,5 x 175cm (max. 2ks)
- odpadkový koš

3. Přístřešky v centru města

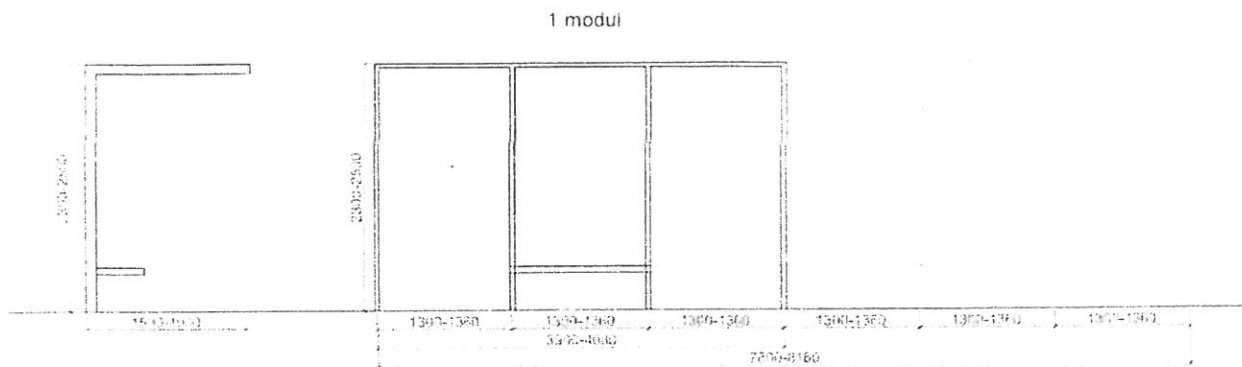
- rozměry: min. 3 moduly, max. 6 modulů
- střecha: konstrukce např. z deskového polykarbonátu (bez komůrek), materiál zastřešení polopruhledný/ nepruhledný
- závětrná strana (y): alespoň 1 strana, pruhledný materiál
- místa k sezení: 1 modul, při rozšíření až 3 moduly cca: pro 3-9 osob, konstrukce např. ocelová, materiál sedáku – např. dřevo
- předpokládaná nosná konstrukce: ocel, dřevěné prvky
- design: použití více dřevěných prvků, např. na nosné konstrukce, odpadkový koš, aj.
- reklamní plocha, max. rozměr 118,5 x 175cm (max. 2ks)
- odpadkový koš

poznámka:

Umístění zastávky dle platných právních norem.

- Lze využít i otočení zastávky (jako se užívá v Anglii) - lepší průchod chodců, či oboustranný zastávkový přístřešek (terminál).
- Pokud bude potřeba zábradlí, či další ochranná stěna v blízkosti zastávky (ostrůvek), je nutné použít stejný design prvků.
- Na tramvajových zastávkách musí být oběma bočnicemi přístřešku umožněn průhled.
- V případě použití inteligentního systému zastávek, bude v prostoru zastávky řešeno umístění digitálního informačního panelu

PŘÍKLAD PŘÍSTŘEŠKU – POHLEDY (vzorové rozměry)



PŘÍKLAD PŘÍSTŘEŠKU – PERSPEKTIVA

